

# 2024학년도 방과후학교 운영 계획

시흥가온초등학교

## 1. 목적 및 필요성

### 가. 필요성

- 1) 학교교육 기능 보완 및 확대를 위한 다양한 교육 경험 제공 요구
- 2) 교육 수요자의 방과후학교에 대한 교육적 사회적 요구 증대에 따른 대응
- 3) 방과후학교의 질적 도약으로 사교육비 경감 및 교육 격차 완화

### 나. 목적

- 1) 꿈과 끼가 넘치는 행복한 시흥가온초등학교
- 2) 몸과 마음이 조화로운 건강한 시흥가온초등학교
- 3) 함께하는 교육공동체 만들기
- 4) 학부모가 안심하는 방과후학교 만들기

## 2. 운영 방향

- 가. (프로그램 개설) 학생과 학부모, 선생님이 함께하는 다양하고 질 높은 프로그램을 개설·운영하되 학교교육과정을 앞서는 프로그램을 운영하지 않는다. 단, 다음 어느 하나에 해당하는 경우 편성된 학교교육과정을 앞서는 방과후학교 과정을 운영할 수 있다.(공교육 정상화 촉진 및 선행교육 규제에 관한 특별법 제8조 2항, 2025년 2월 28일까지 한시적 적용)
- 같은 법 시행령 제2조의2(도시 저소득층 밀집학교 등의 지정)
  - 초등학교 1,2학년의 영어 방과후학교 과정은 운영할 수 있음.(같은 법 16조 4호 적용의 배제)
- 나. (참여 원칙) 학생들의 자발적인 참여와 수익자 부담을 원칙으로 한다.
- 다. (학교운영위원회) 수강료(강사료, 도서구입비, 재료구입비, 수용비)에 대한 사항 등 방과후학교 운영에 관한 사항을 심의(자문)한다. 학기 중 방과후학교 프로그램이 신설되는 등의 사유 발생 시 학교운영위원회 심의를 추가로 받는다.
- 라. (수강료) 수강료는 프로그램 특성, 예상 수강 인원, 지역사회의 사교육비 수준을 고려하여 결정한다.
- 마. (운영 시간) 학기중과 하계 방학중 연속 운영하되, 학생의 건강이나 정규교육과정의 정상적인 운영을 저해하지 않는 범위에서 정하여 운영한다. 방과후학교 프로그램은 40분 단위를 기본으로 하되, 프로그램 성격이나 여건 등을 고려하여 시간을 조정하여 운영한다.
- 바. (운영 방법) 질 높은 다양한 프로그램 제공, 교원 업무경감을 위해 필요한 경우 외부 기관 및 단체에 프로그램을 위탁하여 운영하며 학생관리, 홍보, 평가 등은 상호 협력하여 운영한다.
- 사. 2024학년 시흥가온초등학교 방과후학교 운영계획은 2024년 경기도 및 시흥교육지원청 방과후 운영 계획 및 지침, 공문 내용에 의거 운영하며 변경 사항이 발생 할 경우도 이에 의거 변경 운영한다.
- 아. 국가 감염병(재난) 위기단계 발령 시에는 위기상황에 따라 운영중지 또는 운영일정 및 방법을 변경한다.

### 3. 세부 추진 계획

#### 가. 운영기간 (학교교육과정 및 학교사정에 따라 변경될 수 있음)

- 연간 수강 일수는 주 1회 또는 주 2회 12주(보강 2주 포함 14주)로 책정하고 학기종과 하계방학 중 계속 수강하도록 한다.

구 분	운 영 기 간	비 고
1기	2024년 3월 18일 ~ 2024년 6월 21일	14주(기본 수강 12주 + 보강 2주)
2기	2024년 6월 24일 ~ 2024년 9월 27일	14주(기본 수강 12주 + 여름방학* 1주 + 보강 1주)
3기	2024년 9월 30일 ~ 2025년 1월 3일	14주(기본 수강 12주 + 보강 2주)

#### 나. 프로그램 세부 실천 내용

방과후학교 운영계획	운영기간	1학기	3.18.~7.26.	여름 방학 운영	운영	2학기	8.19.~2025.1.3.	겨울 방학 운영	미운영
	운영시간	주중	14시 35분~16시40분	토요일	미운영	휴일	미운영		
만족도 및 수요조사 실시 계획 11월 25일~11월 29일 (학교 일정에 따라 변경될 수 있음)									
실 천 내 용				목 표	시 기	대 상	비 고		
◦ 기초수요조사 및 분석				1회	23.11월	학생, 학부모, 교원			
◦ 방과후학교 강사 모집 · 선정 · 계약				1회	23.11~24.2월	부별강사			
◦ (연간)운영계획 및 세부 운영계획 수립				1회	24.2월	담당교사	학교운영위원회 심의		
◦ 강사 오리엔테이션 및 안전교육 실시				2회	학기별	강사			
◦ 차시별 프로그램 운영 계획 수립				3회	기별	강사			
◦ 수강 신청 안내 및 수강생 모집				3회	기별	전교생			
◦ 정보 공시				1회	4월	담당교사			
◦ 수강료 징수(기별)				3회	기별	수강생			
◦ 방과후학교 자유수강권 지급				매월	매월	해당학생			
◦ 학부모초청 프로그램 공개				1회	3기	수강생, 학부모 교사			
◦ 프로그램 및 강사 만족도 조사				1회	학년말	수강생	학교 여건에 따라 운영		
◦ 프로그램 연간 운영 만족도조사				1회	학년말	수강생, 학부모 교사			
◦ 자체 점검 · 평가				1회	학년말	교사, 교감	방과후학교소위원회		
◦ 프로그램 활동 홍보				연중	수시	전교생, 학부모			

#### 3) 개설 프로그램 및 운영

운영 구분	부서명
주 1회 운영	배드민턴, 요리, 클레이, 생명과학, 창의수학, 축구, 농구, 독서토론, 로봇파워, 코딩, 창의미술, 바둑, 한자, 음악줄넘기, 주산삼산, 바이올린, 방송댄스, 영어(18개 부서)
주 2회 운영	컴퓨터

#### 4) 주중 방과후학교 부서 : 19개 부서

부서	요일	정원	부서	요일	정원	부서	요일	정원	부서	요일	정원	부서	요일	정원
컴퓨터	월	25	생명과학	화	25	코딩	수	25	음악 줄넘기	목	25	컴퓨터	금	25
요리	월	25	농구	화	25	로봇파워	수	25	바둑	목	25	방송댄스	금	25
배드민턴	월	25	창의수학	화	25	축구	수	25	주산암산	목	25	바이올린	금	20
영어	월	25	독서토론	수	25	창의미술	수	25	클레이	목	25	한자	금	25

## 4. 강사 선정 및 관리 계획

### 가. 강사 자격

- 1) 해당 분야에 전문적인 능력을 가진 자, 유자격 전문 강사(교사 자격증 소지자, 관련학과 졸업자, 해당 부문 경력 소유자, 학생 지도 실적이 있는 자 등)
- 2) 직무 수행의 결격사유(성격, 인성, 전과 기록 등)나 학생 지도 시 건강에 이상이 없는 자
- 3) 특기·적성교육 강사 송출 업체 소속이 아닌 자
- 4) 수준별 수업이 가능한 자

### 나. 강사 모집

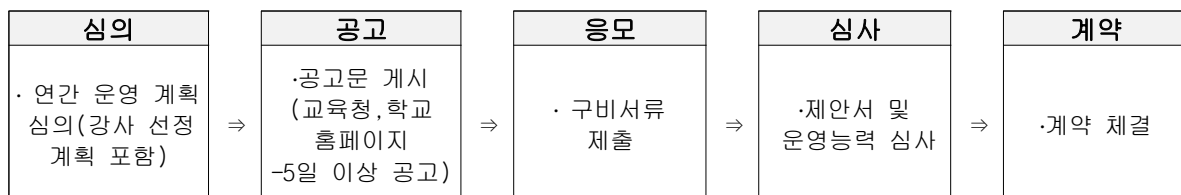
- 1) 학교운영위원회가 방과후학교 연간 운영 계획을 심의할 때 강사 선정 계획을 포함하여 심의하며, 강사는 홈페이지 공고 등을 통해 모집한다.
- 2) 강사와 프로그램 위탁계약 기간은 1년 이내로 한다.
- 3) 외부강사 선정 및 위탁 계약 시 <행정정보공동이용 사전 동의서>와<성범죄 경력 및 아동 학대 관련 범죄 전력 조회 동의서>를 제출받고, 취업 제한 사유 해당여부를 확인한 후 계약한다.
- 4) 강사와 프로그램 위탁계약 기간은 1년 이내로 한다. 단, 재계약 조건(아래 사항을 합산 평균하여 85점이 넘을 경우)이 만족 할 경우 1회에 한하여 재계약할 수 있다.

(해당 프로그램은 강사 모집 공고를 하지 않음)

- 프로그램별 만족도 조사 결과 학생과 학부모의 만족도 점수를 합산한다.  
(학생 30점, 학부모 30점)  
(만족도 조사 점수는 수업참여자의 과반수 이상의 참여시 반영한다.)
- 학교에서 실시하는 연수 참여도 (10점)
- 학부모공개수업 참여도 (20점)
- 학생 및 학부모 민원 발생 대처 및 수업(결강) 성실도(10점)

### 다. 계약 절차

- 1) 제안서와 운영능력심사를 통해 선정된 강사는 학교장과 계약한다.
- 2) 강사 계약의 절차는 다음과 같다.



### 라. 심사위원 구성 및 심사기준

1) 1차 운영 제안서 심사

가) 제안서 평가 위원은 방과후학교 부장 및 방과후학교 업무 담당자로 구성한다.

나) 심사기준 : 강사자격(30점), 강사경력(20점), 운영계획(30점), 적합성(10점), 교재 및 콘텐츠(10점)으로 해당 부서 고득점자 2인 선정.

2) 2차 운영 능력(면접) 심사

가) 개인위탁 강사선정을 위한 면접 시 외부위원(학부모, 지역사회 전문가)이 50%이상 참여

나) 심사기준 : 전문성(30점), 평가관리(20점), 학생관리(30점), 의사소통(10점), 태도 (10점)으로 해당 부서 최고득점자 1인 선정. 최고득점자의 계약 포기 또는 계약 유지가 어려울 경우 차점자 순으로 계약 운영

다) 심사위원은 청렴 및 보안 의무사항을 확인하고 서명 또는 날인(또는 서약서 제출) 한다.

## 마. 강사의 복무와 해임

○ 자동 해지 : 계약 기간이 만료될 시

○ 학교장에 의한 해지

- 제출한 서류에 허위 사실이 있을 때

- 특별한 사유 없이 2회 이상 무단으로 결강하였을 때

- 성범죄, 아동학대관련범죄 등으로 학생을 지도하기에 심히 부적절한 사유가 발생하였을 때

- 프로그램 운영 준비 및 학생 지도 소홀 등으로 강사의 교체가 필요하다고 인정되었을 때

- 기타 계약 당사자 일방의 부당행위 등으로 계약의 기초가 되는 신뢰관계가 파괴 되었을 때

○ 강사에 의한 해지 : 강사가 프로그램 운영을 스스로 포기할 시

- 외부강사가 개인사정에 의하여 프로그램 운영을 스스로 포기할 경우 30일 전에 서면으로 사유를 학교에 통지해야 하며, 그렇지 않을 경우 학교는 강사에게 불이익을 줄 수 있다.

- 최종 심사 결과 최고득점자를 강사로 선정하며, 최고득점자의 계약 포기 또는 계약 유지가 어려울 경우 강사 선발 최종심사 시의 차점자를 채용한다. 차점자 채용이 불가능할 경우 재공고(1차: 5일 공고, 2차: 3일 공고)를 거쳐 강사를 재선정하고 학교장이 최종 채용한 후 해당 분기의 다음 분기부터 변경사항을 적용한다.

- 개인 위탁 강사의 임신, 출산에 의한 대체 강사를 3개월 이내로 활용할 수 있으며, 채용 여부는 학교장이 결정한다.

- 재공고 결과 지원자가 없거나 지원자 중 적격자가 없을 경우, 강사를 선발하지 않고 폐강할 수 있다.

- 강사의 일방적인 계약 파기 시 강사료를 지급하지 않으며, 강사의 불성실한 수업이 계속되어 민원이 야기 되는 등의 문제가 발생 시 계약 파기 및 해임한다.

- 각 프로그램별 수강자가 최소 인원(일반부서:10명/악기부서:8명) 이하 인 경우 부서를 폐강한다.

## 5. 방과후학교 소위원회

가. 대상: 교원 2명, 학부모 2명

나. 인원: 5명 이내

다. 역할: 방과후 학교 부서 개설, 강사 선정(기존강사 재계약 포함), 기타 사항 협의하여 방과후 학교 운영 세부 계획 수립 시 반영함.

라. 개최 일시: 추후 예정

마. 방과후학교 소위원회 회의록 별도 보관

## 6. 교재 교구 선정

- 가. 대상: 교재교구 선정위원회  
 나. 역할: 방과후학교 부서별 교재 교구를 비교하여 적절한 교재교구 선정  
 다. 개최 일시: 추후 예정  
 라. 교재교구 선정 회의록 별도 보관

## 7. 회계 관리

### 가. 회계 관리 및 운영

- 1) 수강료는 방과후학교 프로그램에 참여하기 위해 수익자가 부담하는 경비를 의미하며, 강사료, 도서구입비, 재료구입비, 수용비로 구성된다.
- 2) 수강료는 수익자 부담을 원칙으로 하고 학교운영위원회의 심의를 거쳐 기별(월별)로 징수한다.
- 3) 학교 회계 절차에 의해 수익자 부담으로 도서 또는 재료를 구입하는 경우는 세부 운영계획 심의를 받는다.
- 4) 강사료는 월 단위로 프로그램 종료 후 검사 완료·청구 시 지급한다.
- 5) 수강료 징수 대상은 **코디마스터 링크**를 통해 방과후학교 수강 신청을 한 수익자임.

### 나. 수강료 결정 (수강료 = 강사료 + 교재비 및 재료비 + 수용비)

- 1) 수강료는 각 부서별 특색에 맞게 책정, 운영하며 학교운영위원회의 심의를 거쳐 책정한다.
- 2) 수용비는 강사료의 5%이내로 한다.(교육청 지시 사항)
  - ※ 학교 수용비 : 방과후학교 보조 인력 인건비, 전화, 전기료, 냉난방비, 인쇄비, 시설이용료, 기타 소모품 등을 학교 자원으로 정한 경비로 **본교에서는 강사료의 5%를 수용비로 하여 운영한다.**
  - ※ 수강료의 1원 단위는 절사하여 징수한다.
- 3) 전입생 수강 신청 및 수강관련
  - 수강 신청 이후의 전입학생은 다음 기수 수강부터 신청하여 수업에 참여한다.
- 4) 수강료 환불
  - 수강 취소 시 환불은 방과후학교 환불 규정에 의거하여 환불.
  - : 기본안'에 대한 세부 운영 사항은 **학교가 학교의 여건을 고려하여 자율적으로 수립함.**
- 5) 방과후학교 수강료 환불 규정 기본 안 (경기도교육청 기본안 참고)
  - (※ '학원의 설립·운영 및 과외교습에 관한 법률 시행령' 제18조 제3항 [별표4]를 준용하여 작성함.)

1) 구 분	2) 환불 사유 발생일	3) 환불금액 (월 기준)
(1) 방과후학교 프로그램 운영할 수 없게 된 경우	방과후학교 프로그램을 운영할 수 없게 된 날	이미 납부한 수강료를 일할 계산한 금액 ※ 이미 구입한 도서 및 재료구입비는 제외
(2) 학습자가 본인의 의사로 수강을 포기한 경우 ※ 월기준	수강 개시 이전 (분기별 방과후 수업을 <프로그램별 시작일이 아님> 시작하는 전 날까지만 인정)	이미 납부한 수강료 전액 ※단, 분기별 방과후학교 수업이 시작되는 첫째 날(프로그램별 시작일이 아님)이후 수강 취소를 할 경우 이미 구입한 도서 및 재료로 지급
	총 수강시간의 1/3경과 전	이미 납부한 수강료의 2/3 해당액(1원단위는 절사함) ※ 이미 구입한 도서 및 재료구입비는 제외
	총 수강시간의 1/3경과 후~2/3 경과전	이미 납부한 수강료의 1/3 해당액 ※ 이미 구입한 도서 및 재료구입비는 제외
	총 수강시간의 2/3경과 후	환불하지 아니함.
비고	※ 개인사정(가족체험학습, 당일병결, 단순불참 등 방과후학교 일정에 의거하지 않는 개인사정)으로 인한 결강은 수강료가 환불되지 않음. ※ 방과후학교 자유수강권 지원대상자의 경우도 이 기준을 따름. ※ 방과후 수업을 시작하는 첫 번째 날(프로그램별 시작일이 아님)이후 수강 취소를 할 경우 교재비 및 재료비 등은 환불하지 않고 교재 및 교구(재료)로 지급. ※ (교재비 및 재료비는 방과후 수업 시작 전 날까지 수강 취소할 경우만 전액 환불)	

- 4) 환불 절차 (환불 시기는 월 1회로 텀이 끝나는 주에 처리한다.)  
 : 강사에게 수강 취소 의사 전달 → 강사가 아동 출석부에 해당 아동 수강 취소 작성

- 담당실무사 확인 및 환불 요구 기안 작성 → 관리자 확인 후 결재 → 해당 텀(4주) 후 환불 처리
- 5) 자유수강권 : 지원 대상에 선정된 학생 대상이며, 방과후학교 참여가 불성실한 학생에 대해서는 자유수강권의 이용 제한 및 지원을 중지할 수 있다.

## 다. 방과후학교 수강 신청 후 상습 불참자 및 결석자 대비

- 1) 상습 불참자 및 결석자 확인
  - 해당 강사가 상습불참자나 결석자의 학부모에게 자녀의 수강 의사를 계속 문의한다.  
(1차(수업1주차) 전화연락 및 문자발송- 2차(수업2주차) 전화연락 및 문자발송)
  - 2차례의 연락으로도 연결이 안 될 경우 학교 담당자나 담임교사가 해당 학부모와 연락을 취하여 수강 의사를 문의한다.
  - 3차례의 문의에도 불구하고 답변이 없을 경우 수강 신청이 자동으로 취소된다.
- 2) 개인 사정으로 인하여 상습적으로 수업에 불참하거나 결석한 경우는 강사료가 환불 되지 않으며 연속적으로 불참하거나 결석을 할 경우 환불규정에 의거하여 수강 취소나 환불절차를 진행한다.  
(개인 사정: 가족체험학습, 병결, 단순 불참 등 방과후학교 일정에 의거하지 않는 개인 사정)

## 라. 방과후학교 수강료 미납자 대비

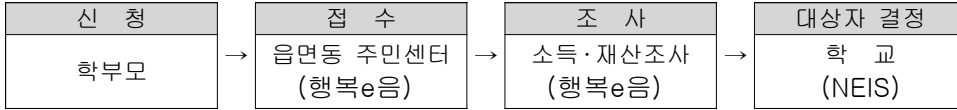
- 1) 방침
  - 방과후학교 수강은 수익자 부담이 원칙이며, 수강료는 방과후학교 분기별 개강 전에 완납 후 수강해야 함.
  - 미납한 수강료(교재비, 재료비 포함)를 전액 납부한 후 방과후학교 프로그램 수강이 가능함.  
(수강료 미납으로 인해 해당 분기 수강 신청을 못했을 경우, 다음 분기부터 수강이 가능함.)
- 2) 통보 절차
  - 학부모 전체 대상으로 수강료 장기 미납에 대한 수강 제한 관련 안내
  - 학교에서는 해당 분기 동안 문자, 전화 등으로 미납에 대한 안내 실시
  - 제한 이후 미납한 수강료(교재비, 재료비 포함)를 전액 납부할 경우 방과후학교 프로그램 수강이 가능함을 안내하고 수강료 납부 후 수강하도록 함.(수강료 미납으로 인해 수강을 못 했을 경우, 다음 분기부터 수강이 가능함.)

## 마. 자유수강권 지원

- 1) 지원 목적
  - 저소득층 자녀에 대한 교육 기회 확대로 교육의 공공성 제고 및 계층 간 교육격차 완화
- 2) 지원 방법
  - 자유수강권 대상 학생들이 방과후학교 프로그램을 직접 선택 수강 할 수 있도록 지원
- 3) 지원 대상 및 순위
  - 1순위 : 법정저소득층, 난민, 세월호피해자, 탈북가정학생, 저소득층 수급 자격기준 보유  
(국민기초생활수급자(생계·의료·주거·교육급여), 한부모가족보호대상자, 법정 차상위대상자)
  - 2순위 : 소득인정액 기준(중위소득 70% 이하)
  - 3순위 : 학교장 추천
  - 기타 : 저소득층 다문화가정 학생  
(교육비 신청이 불가한 다문화가정학생/ 단 복지심사위원회의 선정아동에 한함)
- 4) 학교장 추천 시 공정성 강화
  - 학생복지심사위원회 의결을 거친다.
  - 공정성 제고를 위해 위원회의 회의록을 작성·보존한다.
- 5) 지원 금액 : 교육청 지침에 따라 1인당 최대 한도액까지 지원  
(교육(지원)청 계획에 의거하여 변동될 수 있으며, 변동 시 계획에 따라 운영함.)

## 6) 자유수강권 지원 방식

- 학부모가 읍면동(또는 온라인)에 신청→사회보장정보시스템(행복e음)을 통해 조사 및 초기결정  
→학교에 통보, 학교(NEIS)에서 대상자 최종 결정



## 7) 자유수강권 지원학생 지도대책 및 제재 기준

### 가) 상담 및 통보

- (1) 방과후학교 수업에 특별한 사유 없이 분기별 전체 수강 강좌 참석율이 50% 미만인 학생의 경우 프로그램 담당교사 또는 담당교사가 상담 지도를 하고, 그 결과를 학부모에게 알림
- (2) 상담지도 후에도 불참할 경우, 방과후 수업 참여에 제재가 가해질 수 있음을 학생 및 학부모에게 가정통신문, 유선, 문자 등을 통해 알림
- (3) 제재사실을 알린 뒤에도 변화가 없을 경우, 방과후 수업 참여 또는 자유수강권 지원을 제재함

### 나) 제재 기준

- 특별한 사유 없이(병결, 체험학습 등) 분기별 전체 수강 강좌 참석율이 50% 미만일 경우 차기에 자유수강권 지원을 하지 않으며 수익자 부담으로 전환됨

### 다) 후속 조치

- 제재 이후, 방과후학교 수업에 대한 참여 의지 및 성실도에 변화가 있을 경우, 상담 등의 지도를 통해 참여할 수 있도록 함.

## 8. 프로그램 세부 운영계획

### 가. 2024학년도 방과후 프로그램 세부 내용

연번	과목	강사	요일	반편성	시간	수강료 (분기별/수용비적용시)	교재.교구.재료비	장소
1	배드민턴	조윤수	월	A반/ 1~3학년	14:35~15:35	월 / 26,000	6,000	체육관
				B반/ 3~6학년	15:40~16:40	78,000원/ 81,900원	분기별	2층
2	영어	홍근의	월	A반/ 1~2학년	14:35~15:35	월 / 25,000	8,910	도서실
				B반/ 3~6학년	15:40~16:40	75,000원/ 78,750원	11,700	2층
3	요리	김민성	월	A반/ 1~2학년	14:35~15:35	월 / 26,000	72,000	미술실
				B반/ 3~6학년	15:40~16:40	78,000원/ 81,900원	월24,000원	4층
4	컴퓨터	정은경	월.금	A반/ 1~2학년	14:30~15:10	월 / 30,000	10,000~15,000	
				B반/ 3~5학년	15:15~15:55			컴퓨터실
				C반/ 4~6학년	16:00~16:40			1층
5	농구	김윤상	화	A반/ 1~5학년	14:35~15:35	월 / 26,000	없음	체육관
				B반/ 2~6학년	15:40~16:40	78,000원/ 81,900원		2층
6	생명과학	윤인정	화	A반/ 1~2학년	14:35~15:35	월 / 25,000	45,000	미술실
				B반/ 1~6학년	15:40~16:40	75,000원/ 78,750원	월15,000원	4층
7	창의수학	권금희	화	A반/ 1~2학년	14:35~15:35	월 / 25,000	30,000	도서실
				B반/ 1~6학년	15:40~16:40	75,000원/ 78,750원	월 10,000원	2층
8	독서토론	이세정	수	A반/ 1~3학년	13:45~14:45	월 / 28,000	포함/자체제작	도서실
				B반/ 3~6학년	14:50~15:50	84,000원 / 88,200원		2층
9	로봇파워	김민영	수	A반/ 1~2학년	13:45~14:45	월 / 25,000	80,000	과학실 2
				B반/ 1~6학년	14:50~15:50	75,000원/ 78,750원	분기별	3층
10	창의미술	노영화	수	A반/ 1~2학년	13:45~14:45	월 / 30,000	포함	미술실
				B반/ 1~6학년	14:50~15:50	90,000원 / 94,500원		4층
11	축구	김종필	수	A반/ 1~3학년	13:45~14:45	월 / 26,000		운동장

				B반/ 4~6학년	14:50~15:50	78,000원/ 81,900원	없음	우천시 체육관
12	코딩	조한경	수	A반/ 1~2학년	13:45~14:40	월 / 25,000	16,000~45,000	컴퓨터실
				B반/ 3~4학년	14:45~15:40			
				C반/ 3~6학년	15:45~16:40	75,000원/ 78,750원	분기별	1층
13	바둑	강나연	목	A반/ 1~2학년	14:35~15:35	월 / 25,000	13,000	과학실 2
				B반/ 1~6학년	15:40~16:40	75,000원/ 78,750원	분기별	3층
14	음악 줄넘기	최미정	목	A반/ 1~2학년	14:35~15:35	월 / 26,000	없음	체육관
				B반/ 2~6학년	15:40~16:40	78,000원/ 81,900원		2층
15	주산암산	김국희	목	A반/ 1~6학년	14:35~15:35	월 / 25,000	15,000~25,000	도서실
				B반/ 1~6학년	15:40~16:40	75,000원/ 78,750원	수준별상이/ 주판별도	2층
16	클레이	김금심	목	A반/ 1~2학년	14:35~15:35	월 / 26,000	48,000	미술실
				B반/ 1~6학년	15:40~16:40	78,000원/ 81,900원	월 16,000원	4층
17	바이올린	이은영	금	A반/ 1~3학년	14:35~15:35	월 / 30,000	12,000/ 개인별상이	미술실
				B반/ 1~6학년	15:40~16:40	90,000원 / 94,500원	바이올린 무료대여	4층
18	방송댄스	전성주	금	A반/ 1~2학년	14:35~15:35	월 / 26,000	없음	시청각실
				B반/ 2~6학년	15:40~16:40	78,000원/ 81,900원		2층
19	한자	김원희	금	A반/ 1~2학년	14:35~15:35	월 / 28,000	포함/자체제작	도서실
				B반/ 3~6학년	15:40~16:40	84,000원 / 88,200원		2층

#### 나. 2024학년도 방과후 교실현황

##### 장소별/ 시간표

층별	장소	월		화		수		목		금	
1층	컴퓨터실	컴퓨터				코딩				컴퓨터	
		A	1-2학년			A	1-2학년			A	1-2학년
		B	3-5학년			B	3-4학년			B	3-5학년
		C	4-6학년			C	3-6학년			C	4-6학년
2층	도서실	영어		창의수학		독서토론		주산암산		한자	
		A	1-2학년	A	1-2학년	A	1-3학년	A	1-6학년	A	1-2학년
		B	3-6학년	B	1-6학년	B	3-6학년	B	1-6학년	B	3-6학년
	체육관	배드민턴		농구		축구/운동장		음악줄넘기			
		A	1-3학년	A	1-5학년	A	1-3학년	A	1-2학년		
		B	3-6학년	B	2-6학년	B	4-6학년	B	2-6학년		
	시청각실									방송댄스	
										A	1-2학년
										B	2-6학년
3층	과학실2					로봇파워		바둑			
		A	1-2학년			A	1-2학년	A	1-2학년		
		B	1-6학년			B	1-6학년	B	3-6학년		
4층	미술실	요리		생명과학		창의미술		클레이		바이올린	
		A	1-2학년	A	1-2학년	A	1-2학년	A	1-2학년	A	1-3학년
		B	3-6학년	B	1-6학년	B	2-6학년	B	1-6학년	B	1-6학년

#### 다. 프로그램별 교재교구 특징

부서	교재/ 교구명	출판사/ 업체명	특징(장단점)	금액(12주)	비고
----	------------	-------------	---------	---------	----



독서토론	자체 제작 교재		A4용지(교재출력), 복아트,포트폴리오 및 기타 비용	6,000원 (수강료에 포함)	
로봇파워	올로시 (기존 드림교구의 리뉴얼제품)	(주)로보티즈	1. 컬러 LCD 디스플레이 화면을 통해 다양한 감정표현 가능 2. 금속이 아닌 플라스틱 탄성 리벳을 이용한 간편하고 견고한 결합 방식. 3. 납, 금속프레임, 전자회로노출 등 위험요소 없음. (-R(지능형로봇품질인증), KC(국내안전인증), FCC(미연방통신위원 회인증), CE(유럽안전인증) 등의 안전인증 획득 제품) 4. 프레임 색상과 모양이 다양하게 구성되어있어 다양한 변형, 원리 학습, 상상력 개발에 용이. 5. 스마트앱을 활용하여, 다양한 AI 코딩을 구현할 수 있음. 6. 6개의 모터를 사용, 정교한 관절 로봇과 리를 휴머노이드까지 제작. 7. 단계별 수업 과정 1단계 : 기본 부품 학습부터 시작하여 기본 개념 학습에 중점을 둔 입문 과 정 2단계 : 제어기를 사용하여 센서의 동작의 원리를 이해하는 초급교육과정 3단계 : 다양한 센서와 리모컨을 사용해 로봇의 동작을 제어하는 중급교육과 정 4단계 : 컬러 LCD, 자이로센서등이 장착된 제어기가 추가되어 다양한 시코딩 이 가능한 교육과정 5~8단계 : 6개의 모터가 추가되어 정교한 관절 로봇과 휴머노이드 로봇까지 만드는 교육과정	80,000 (분기당)	
바둑부	쌍크탱크 시리즈 (1~ 18)	현현각양지	1. 컬러 교재로 초등학교의 눈높이에 맞는 맞춤형 교재. 2. 다소 어려운 바둑용어 및 개념을 만화로 구성하여 이해도를 높임. 3. 최신 간행 서적으로서 방과후 학습 커리큘럼에 맞게 구성. (방과후 전문교재) 4. 인터넷을 활용한 수업이 가능함. (애니메이션 학습 동영상, 바둑퀴즈 및 문제풀이 등)	13,000원	ISBN에 등록 된 도서 (979-11-914 82-06-5)
바이올린	스즈키바이올 린개정판	세광음악사	장점 *흥미를 이끌어 낼 수있다 *곡위주에 구성 *손가락 (운지법)을 쉽게 배울 수 있다 *CD, 피아노 곡집 내장 *선생님과 함께 2중주 가능 *예습할 수 있는 듣기 기능 *1권-10권까지 다양한 레벨로 구성	단점 *1권부터 10권까지가 시간 이 다소 오래 걸림 *CD를 포함한 가격대	12,000원
배드민턴	셔틀콕	Y&B LIFE SPORTS	분기 사용 1세트 12개임	6,000원	
생명과학	사이언스데이 ISBN:978-8 9-98954-01 -7	(주)아인교육	- 1일 1교구 실험으로 저,고학년에게 모두 만족도가 높다. - 실험활동 동영상상이 제공된다. - 생산물 배상보험에 가입. - 월 2회 체계화된 시스템으로 현장수업 전에 강사교육이 진행된다. - 생태환경을 파괴하지 않는 커리큘럼으로 수업하므로 강사의 부담한 수업준비와 교재개발 등 끊임없는 노력이 요구된다.	45,000원 (월 15,000원)	12회수업
영어	Visial phonics	(Motherton gue)	기본 음가를 그림과 함께 체계적으로 잘 구성했고 6개월~1년간 사용할 수 있 어 비용 절감도 됨. 낯권으로 나눠져 휴대하기 쉽고 부담감이 적음 QR코드가 있어 언제든지 반복해서 들을 수 있음	8,910	1-2학년
	Grammar Ten	NE-Build & Grow	초등 3학년부터 기초를 쉽게 이해할 수 있게 구성되어 있고 글밥이 많지 않아 학생들이 부담없이 학습할 수 있음.	11,700	3-6학년
			교재의 자체 제작 활용방안, 아동 준비물 등 매주 학습분량의 worksheet으로 학습의 지속성 유지 교사가 제작한 유튜브 영상을 보면서 복습의 효과 수업시간에는 PPT를 활용해 읽기, 말하기, 퀴즈, 노래, 게임을 진행함		
요리부			1. 매주 주제에 맞는 교재를 직접 제작하여 수업의 유익함. (효능, 유래, 조리용어등등) 2. 직접구매를 통해 안전하고, 신선한 재료를 공급 3. 다양한 재료를 이용함으로써 식재료의 다양성을 알아보고 편식 습관을 줄일 수 있음. (학부모님들께서 전화와 문자로 감사하다고 종종 연락이 옵.) 4. 수업용으로 구매할 수 없는 재료는 직접 '수제조리'하여 제공함 으로써 아이들이 건강한 식재료를 접할 수 있음.	72,000원 (월 24,000원)	
창의미술	자체제작	미술에서 사용하는 다양한 재료들 (아크릴, 특수용지, 매직, 가위, 필름지, 캔버스, 솜, 오일파스텔, 플러스펜, 워터브러시 등의 재료를 한 사이트에서 구매 불가능. 수강료 안에 재료비를 포함시켜 재료의 다양성과 다채로운 수업을 만들어 갈 수 있 고 여러 사이트에서 보다 저렴하게 구매 가능함		수강료 포함	

주산암산 부	마스터매직셈	1. 10의 보수 노래가 있어 이해력이 부족한 아이들도 쉽게 따라 할 수 있다. 2. 꼭 알아야 하는 주산의 원리를 그림과 함께 설명하여 수의 개념을 이해하고 누구나 주산을 배울 수 있도록 되어있다. 3. 수학에 대한 흥미와 자신감을 가질 수 있도록 간단한'연산학습'이 있습니다. 4. 주산·암산 수업시간에서 마스터매직셈 교재에 포함되어있는 청찬스티커를 활용하여 학생들의 수업 태도와 가정에서 숙제를 해움으로써 집중력과 책임감을 가지게 됩니다. 5. 기존의 다른 주산·암산교재와 다르게 기초교재에 부록으로 포함되어있는 심산판을 활용하여 암산을 배울 수 있습니다. 6. 마스터매직셈 교재에 캐릭터디자인을 넣어서 딱딱한 이미지의 교재를 탈피하여 학생들에게 친근하게 다가가도록 되어 있습니다. 7. 마스터매직셈 교재의 난이도를 조정하여 주산·암산을 배우고 단기간에 실력을 키울수 있도록 구성하였습니다.		9,000원	기초단계
	포인트매직셈	1. 꼭 알아야 하는 주산의 원리를 그림과 함께 설명하여 수의 개념을 이해하고 누구나 주산을 쉽게 배울 수 있도록 구성되어 있다. 2. 급수별 초등학교 학생들의 수학 교과과정의 사칙연산(+, -, ×, ÷)에 맞게 가르칠 수 있도록 구성되어 있다. 3. 단원별로 배운 내용을 수학 과목과 연계시켜 학습할 수 있도록 수학 문제가 있다. 4. 몇 단계 급수에서 배운 내용의 개념을 익힐 수 있도록 문제들이 연계되어있어 몇 단계 급수로 올라갔을 때 부담감이 덜하다.		8,000원	급수단계) (10급~1급)
	암산급수	1. 암산급수 평가시험 급수 규정에 의하여 만들어진 교재로 평가시험 대비는 물론 암산 연습 문제집으로 사용할 수 있도록 구성된 교재입니다. 2. 급수별 숫자 배열이나 문제 구성을 과학적으로 체계화하였고 다양한 문제를 접해 볼 수 있도록 숫자 배열이 되어 있으며 암산 능력 향상에 효과적인 교재입니다.		7,000원	(12급~1급)
창의수학	멘사보드수학교구12종	멘사보드교구	장점 / 1)분기별 12종 이상에 다양한 교구활동을 통해 초등교과과정과 연계하여 영역별로 다양한 교구를 활동해봄 2)매주,매달 단계마다 학습목표에 따른 다양한 유형의 개인교구 및 단체 식 게임들을 통하여 아이들이 쉽고 재미있게 활동해 볼 수 있도록 함 3)쉽고 재미있는 교구 활동으로 흥미 유발하여 학습에 대한 긍정적 동기 부여가 이루어지도록 하였음 단점 / • 난이도가 비교적 어렵지 않아 잘하는 학생은 금방 해낼수 있음	30,000원 (월 10,000원)	
		선정 교구 : 멘사보드교구 (분기별 12점 이상) 선정 사유 : ● 기본,발전,심화 단계로 체계화되어 초급,중급,고급까지 단계별 수업이 용이하다. ● 수의 연산과 규칙 교구, 도형/공간의 이해 교구, 논리/추론 교구, 종합 판단교구등 다양한 100여종의 교구로 비교적 어렵지않은 구성과 적당한 분량으로 주1회 방과후 수업시 적용이 용이함. ● 모든 교구는 강사가 준비함, 별도의 아동준비물 없음 ● 우수학생에게 급수증 수상			
한자	자체제작교재	주입식 쓰기 교재가 아닌 선조들의 한자교육인 읽기 위주와 요즘 교재에 맞는 활동과 놀이 게임 중심의 교재입니다. 활동: 선긋기, 번호찾기, 훈음쓰기, 한자어 쓰기 한자게임: 양호게임, 빙고게임으로 재미를 더함		수강료포함	
	자체제작교구	개별 한자 카드로 반복 훈련을 할 수 있습니다. 주사위 놀이판으로 놀면서 한자 공부를 할 수 있습니다. 한자 퍼즐로 한층 더 흥미를 유발 시킬 수 있습니다. 메모리 한자게임으로 집중력,기억력 훈련을 할 수 있습니다.			
컴퓨터	윈도우10 내친구 게임 타자왕	마린북스	- 컴퓨터를 처음 시작하는 학생들이 쉽고 재미있는 노래와 학습으로 윈도우10의 기본 활용법과 윈도우10에서 새롭게 등장한 마이크로소프트 엣지 브라우저에 대해 학습할 수 있는 교재로, 스토리식 구성을 통하여 아이들이 지루함 없이 재미있게 윈도우10과 마이크로소프트 엣지 브라우저를에 대해 학습하도록 구성되어 있음.	12,000	수업 1차시당 수업 시간이 남을 때 코딩, 텅거캐드, 메지카복셀, 피봇, 자유롭게 강사 재량껏 유인물 배부하여 수업 진행함./아동준비물 : 교재, 필기도구 등
	깨비똑똑 한쇼,한글,한셀 기초다지기	렉스미디어	저학년 OA 교재로 각 차시에서 배운 내용을 재미있는 예제를 통해 쉽게 따라하며 배울 수 있고, 스텝2에서는 앞에서 배운 내용을 다시 한 번 확인할 수 있도록 유사한 문제를 작품을 통해 복습할 수 있게 구성되어 있음.	12,000	
	인공지능과 PPT 마법사	마린북스	학습만화를 통해 인공지능의 기초 개념을 익혀 인공지능 사이트를 체험한 후 PPT 작업을 통해 작품을 정리할 수 있음. 학습만화+인공지능 체험+작품 만들기 모드를 한 책에서 배우며 인공지능 사이트 로그인이 없어 수월하게 수	15,000	

			업 진행이 가능하다.		
	플레이 헨리로 만드는 애니메이션	아카데미소프트	게임처럼 쉽고 재미있게 만들어진 애니메이션 툴 '플레이헨리'를 컴퓨터의 다양한 기능들과 접목시킨 교재로 애니메이션의 배경, 소품, 등장인물을 직접 만든 후 학생들이 자기 자신만의 애니메이션을 기획부터 제작하는 과정을 배울 수 있음.	12,000	
	우당탕탕 한쇼, 한글, 한셀로 발표만들기	마린북스	학습 내용을 이야기식으로 흥미롭게 구성하여 한글의 기본 기능을 쉽고 재미있게 학습할 수 있도록 함. 글자 모양, 문단 모양 등의 편집과 문서 마당, 그리기마당, 글맵시, 표, 차트 등을 삽입하고 실생활 사용 문서를 만들어 보고, 배운 내용을 토대로 스스로 작품을 완성할 수 있음	12,000	
	동영상 편집 스타되기	마린북스	콘텐츠 기획부터 동영상 편집, 유튜브 채널 운영까지 모든 과정을 재미있는 예제로 배울 수 있도록 구성되어 있음. 유료 동영상 편집, 유료 화면 녹화 프로그램 90일 무료 쿠폰이 교재에 포함되어 유튜브 콘텐츠 제작에 도움이 된다.	15,000	
	[DIAT 자격증] 프리젠테이션, 워드, 스프레드시트, 멀티미디어 제작	아카데미소프트 래랑북스	최신 시험 유형을 모아 담은 수험 대비서로 최근에 출제된 DIAT 시험의 출제유형을 분석하여 새롭게 변경된 내용과 시험에 자주 출제되는 부분을 단계별로 체크하고 작성할 수 있도록 구성되어 있고, 일부 과목은 채점 프로그램을 제공 함으로서 반복적으로 틀린 문제를 확실히 알고 넘어갈 수 있음.	17,000 16,000	
	[ITQ 자격증] 프리젠테이션, 워드, 스프레드시트 인터넷	아카데미소프트	최신 시험 유형을 모아 담은 수험 대비서로 최근에 출제된 DIAT 시험의 출제유형을 분석하여 새롭게 변경된 내용과 시험에 자주 출제되는 부분을 단계별로 체크하고 작성할 수 있도록 구성되어 있음. - 일부 과목은 채점 프로그램을 제공 함으로서 반복적으로 틀린 문제를 확실히 알고 넘어갈 수 있음.	17,000 16,000	
	코딩능력마스터 2급	렉스미디어	코딩을 이해하고 문제해결을 키울수 있는 코딩 활용으로 초보자를 위한 따라하기와 시험에 필요한 내용을 추가로 알고 넘어감으로써 시험을 쉽고 빠르게 준비할 수 있도록 구성되어 있음.	16,000	
	GTQ 1/2급 포토샵	렉스미디어	GTQ 시험이란 컴퓨터 그래픽에 대한 기능적 요소와 실무환경에 접근 가능한 응용적 요소를 결합시킨 실무 중심형시험으로 그래픽에 대한 이해를 실습을 통해 향상 시킬수 있음. - 핵심요약을 중심으로 자세하게 설명하고 최신기출문제, 실전모의고사 등을 담아 누구나 쉽고 빠르게 GTQ 시험을 준비할 수 있도록 구성되어 있음.	2급17,000 1급22,000	
코딩	엔트리/ 수학		• 저학년 기초 코딩 교재 예제가 많아 활용이 유용함	16,000	저학년
	엔트리/ 영어	이한미디어	• 저학년 기초 코딩 교재2 / 예제가 많아 활용이 유용함	16,000	
	아두이노 첫걸음 스크래치	잇플	1. 서울대학교 글로벌공학센터 아두이노 코딩 강좌(초,중등)지정도서 2. 서울대학교 대학원 교수님과 현 초등학교 선생님 공저로 수준 및 눈높이 교육을 동시에 맞춤 3. 스크래치프로그래밍교육의 한계를 벗어나 아두이노를 활용한 하드웨어 컨트롤이 가능한 유일한 교재와 교구 세트구성	45,000	고학년
	SW코딩자격 스크래치	이한미디어	• 자격증 취득에 활용 가능	16,000	
	한권으로배우는 코딩과드론		1. 총 4단계 수준별 초등 과정을 통해 코딩이론 및 실습 마스터 가능 2. 드론을 활용한 교구로 드론 군집비행 드론코딩 학습가능 그 외 스페이스챌린지 등 드론대회 참여 및 다양하게 활용가능		
클레이	클레이 (폼,코르크, 미니어쳐점토 도예도 등)	화인	부자재별 가격이 저렴하다 *각 각 부자재별 많은양소유 *클렌 폼클레이 플라스틱클레이 콜크클레이별 다양한 색과 다양한 재질 *여러가지 다양한 수업커리를 갖추고 있다 *다양한 물건 소유한만큼 품질이 잘되므로 강사의 빠른대처 필요함	48,000원 (월16,000원)	

## 9. 학생 관리

가. (수강신청방법) 방과후학교 각 분기의 수강신청기간동안 코디마스터 앱을 통해 접수 후 추첨한다.

▶ 수강신청 기간 이후의 수강생의 변경, 부서 및 시간 이동, 취소 등은 허용하지 않는다.

▶ **약기를 구입해야 하는 부서(바이올린)와 프로그램 수강 후 자격증을 취득을 위한 수업을 운영하는 부서(컴퓨터, 주산암산)에 한해서는 학생과 학부모가 희망하는 경우 다음 분기까지 계속하여 수강할 수 있다.** :

**설문조사 반영 ※수강자 정원에서 수강을 계속하는 학생 수만큼 제외하고 정원을 모집함.**

나. (출결관리) 학부모에게 지각, 결석 상황을 안내하고 출석을 독려한다.

다. (생활지도) 프로그램 참여 시 교사에 대한 예의 및 참여 태도와 관련하여 수시 지도한다.

1) 긍정적이고 바른 생활 태도가 형성될 수 있도록 수시로 지도한다.

2) 학생 건강을 위해 청결한 환경 유지, 청소 시 임장 지도한다.

3) 방과후 수업에 지속적으로 방해가 되는 학생은 강사의 판단아래 방과후 수강 제한을 할 수 있다.

라. (안전지도) 안전지도 및 안전예방교육을 실시한다.

1) 교내 안전 지도 및 안전 귀가 지도를 실시한다.

2) CCTV, 화재 경보 등을 활용하여 안전사고를 대비한다.

마. 방과후학교 교육활동 중에 발생한 사고로서 학생·교직원 또는 교육활동참여자의 생명 또는 신체에 피해를 주는 사고는 학교안전공제회로부터 보상을 받을 수 있도록 조치를 취한다.

▶ 다만, 공무원연금법, 사립학교교직원연금법, 산업재해보상보험법 등(법률에 의무보험가입규정이 있는 경우 포함)의 적용을 받는 교직원 및 교육활동참여자는 해당 법률에 따라 보상 또는 배상을 신청한다.

바. 학교장의 관리·감독이 미치지 못하는 방과후학교 교육활동\*의 경우에는 학교안전사고에 해당하지 않는다.

※ 학교외부에서 교사 등의 임장 없이 외부위탁업체에 의해 이루어지는 활동을 의미함.

## 10. 방과후학교 학생 안전 관리 계획

가. (출결관리) 학부모에게 지각, 결석 상황을 안내하고 출석을 독려한다.

나. (생활지도) 프로그램 참여 시 교사에 대한 예의 및 참여 태도와 관련하여 수시 지도한다.

1) 긍정적이고 바른 생활 태도가 형성될 수 있도록 수시로 지도한다.

2) 학생 건강을 위해 청결한 환경 유지, 청소 시 임장 지도한다.

다. (안전지도) 안전지도 및 안전예방교육을 실시한다.

1) 교내 안전 지도 및 안전 귀가 지도를 실시한다.

2) 방과후학교 운영 교실을 집중 배치하여 관리의 효율성을 높이고, CCTV나 방화차단막 등을 활용하여 안전 사고를 대비한다.

3) 직사광선이 가장 강한 시간대, 폭염 특보, 미세먼지·오존 경보 발령, 태풍·집중호우, 흑한, 폭설 등 기타 교육감(학교장)이 위험하다고 판단되는 시기 등에는 실외 활동을 자제한다.

4) 자연재난 및 사회재난 상황 시, 학교장 재량으로 임시휴업일 조치 등과 연계하여 휴강을 검토하고, 학부모 안내 등 학생 안전이 확보되도록 노력한다.

5) 학교 시설물 유지·보수 공사 시 관련 지침 등을 철저히 준수하는 등 학생 안전 확보를 위한 조치를 취한다.

라. 방과후학교 교육활동 중에 발생한 사고로서 학생·교직원 또는 교육활동참여자의 생명 또는 신체에 피해를 주는 모든 사고는 학교안전공제회로부터 보상을 받을 수 있도록 조치를 취한다.

▶ 다만, 공무원연금법, 사립학교교직원연금법, 산업재해보상보험법 등(법률에 의무보험가입규정이 있는 경우 포함)의 적용을 받는 교직원 및 교육활동참여자는 해당 법률에 따라 보상 또는 배상을 신청한다.

※ 외부위탁업체와 계약 시에는 교내·외 안전사고에 대비하여 보상청구 가능하도록 민간보험(영업배상 책임보험)의 가입 여부를 확인 후 계약

마. 학교장의 관리·감독이 미치지 못하는 방과후학교 교육활동\*의 경우에는 학교안전사고에 해당하지 않으므로, 교육활동 담당자는 안전사고 등으로 인한 피해보상을 받을 수 있도록 보험가입여부를 반드시 확인한다. (\* 학교외부에서 교사 등의 임장 없이 외부위탁업체에 의해 이루어지는 활동을 의미)

바. 방과후학교 안전 계획

1) 대상 : 방과후학교 프로그램 수강생

2) 수강생관리 : 교감, 방과후강사, 담당교사, 담당행정실무사

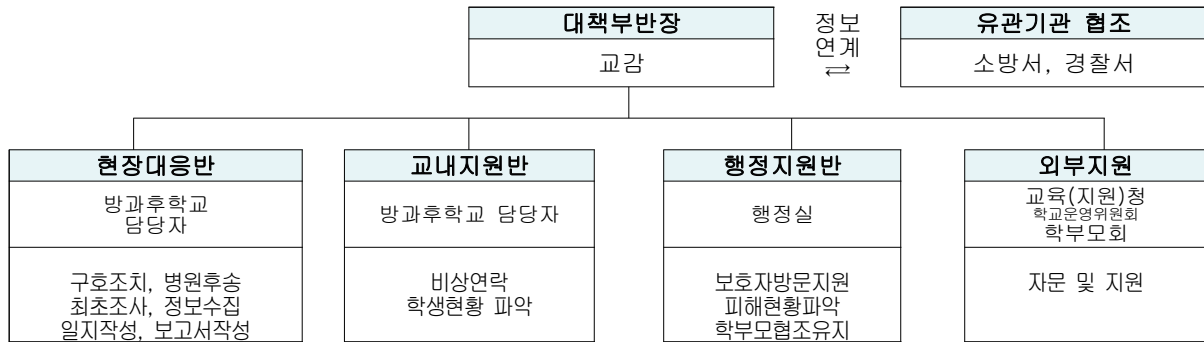
3) 안전 예방 대책

가) 안전 예방 수칙 마련 (교실부착)

나) 일과 중 안전 예방 교육 프로그램 실시

다) 안전 예방 수칙 등을 통한 수시 생활지도

- 라) 등하교 명부를 작성을 통한 등하교 확인 및 지도  
 마) 정기적 시설 관리 점검을 통한 안전사고 예방  
 4) 안전관리 운영 체계



#### 5) 안전 수칙

##### 가) 교실안전

- ① 다른 사람의 발을 걸지 않는다.
- ② 실내화의 뒤꿈치를 끌거나 꺾어 신지 않는다.
- ③ 교실에서 뛰거나 소리를 지르지 않는다.
- ④ 실내에서 술래잡기나 공놀이를 하지 않는다.
- ⑤ 책상이나 걸상 위로 걸어 다니지 않는다.
- ⑥ 칼, 자, 연필, 가위 등 위험한 학용품을 가지고 장난치지 않는다.
- ⑦ 창가에서 장난치지 않으며 창턱에 걸터앉지 않는다.
- ⑧ 창문으로 고개를 내밀고 장난치지 않는다.

##### 나) 계단 및 복도

- ① 복도나 계단을 오르내릴 때에는 절대 뛰거나 장난치지 않는다.
- ② 계단을 오를 때에는 앞을 똑바로 보고 오르내리며, 한 계단씩 오른다.
- ③ 계단 안전봉에서 미끄럼을 타지 않는다.
- ④ 계단을 마구 뛰어 오르내리지 않는다.
- ⑤ 복도를 통행할 때에는 교실에서 나오는 사람을 살피며 걷는다.
- ⑥ 복도에서는 여럿이 늘어서서 걸지 않는다.
- ⑦ 복도에서는 미끄럼을 타거나 신발을 끌고 다니지 않는다.

##### 다) 운동장

- ① 운동기구를 이용할 때에는 안전 상태를 확인하고 사용한다.
- ② 운동하기 전에는 충분한 준비 운동을 하며 자신의 체력에 맞는 운동을 한다.
- ③ 몸이 불편하거나 신체적으로 힘들고 어려움이 생기면 담당강사선생님께 말씀드린다.
- ④ 물기가 있는 운동장에서 운동경기에 주의한다.

##### 라) 과학실

- ① 실험복, 마스크, 보안경, 안전장갑, 보호의 등을 착용한다.
- ② 선생님의 지시에 따라 기구를 사용하며 안전규칙에 유의한다.
- ③ 실험 장치 주변에는 필요 없는 책이나 물건을 두지 않는다.
- ④ 실험실에서는 장난을 치지 않는다.
- ⑤ 기구를 깨뜨렸을 때 맨손으로 수은이나 유리 조각 등을 만지지 않는다.
- ⑥ 뜨거운 실험 기구를 만질 때에는 반드시 집게나 지정된 형궤를 사용한다.
- ⑦ 사고 발생 시 정확하고 빠르게 대응하여야 한다. 실험실 내의 안전장비 및 비상구에 대하여 잘 알고 있어야 한다.

마) 등하교시 안전대책

- ① 방과후 수업이 끝나면 학교주변에서 놀지 않고 곧장 하교한다.
- ② 도로를 건널 때는 꼭 횡단보도이용하며 무단횡단을 하지 않도록 한다.
- ③ 횡단보도 이용 시 신호를 확인하며 좌우를 살피고 걷는다.
- ④ 자전거나 롤러스케이트를 이용 시 헬멧이나 무릎보호대등 안전 장비를 착용하고, 자전거를 이용하여 도로를 건널 때는 자전거에서 내려서 건넌다.
- ⑤ 골목길이나 야간에 혼자 다니지 않고 일찍 귀가한다.
- ⑥ 나쁜 영향을 주는 유흥업소나 오락실, 만화방, 노래방에 출입하지 않는다.
- ⑦ 낯선 사람을 따라가지 않으며, 위험 발생 시 신속히 주위에 도움 요청한다.

바) 화재시의 안전

- ① 화재가 났을 때에는 얼른 건물 밖으로 나온다.
- ② 대피하여 일단 밖으로 나간 후에는 다시 건물로 들어가지 않는다.
- ③ 화재 발생 시 대피할 수 있는 비상구, 비상계단의 위치를 미리 익혀둔다.
- ④ 화재 시 연기가 차면 젖은 수건이나 손수건 등으로 코와 입을 가리고 낮은 자세를 취한다.
- ⑤ 많은 부위에 화상을 입었을 경우 응급처치를 받아야 한다.

6) 방과후 교육 프로그램 참여 학생 관리

<방과후 안전관리 지도>

출결지도	지각, 결석 상황을 학부모에게 연락하는 등의 출결 독려 노력
생활지도	수업 태도, 생활 태도, 위생 및 건강 관리, 시설물 보호 등의 지도
안전지도	안전사고 예방 및 안전한 귀가 지도 실시
학생상담	학습 참여도, 학업 성취도 등 수업에 필요한 경우 교내에서 수시로 학생 상담 실시 (가정 방문 및 교외 개별지도나 그룹지도 금지)

가) 방과후학교 참여 학생에 대한 관리 철저

- ① 담당강사는 학생들의 출결 관리에 철저를 기한다. (결석 학생은 반드시 수업 전에 학부모에게 확인)
- ② 장기불참자나 상습불참자 발생시 학부모와 방과후 담당교사에게 연락하여 적극적으로 출석을 독려한다.
- ③ 교통안전지도 및 안전한 등하교 지도를 수업 후 귀가 시 담당강사는 하교 지도한다. 수강 시간 중의 안전지도와 안전한 귀가를 할 수 있도록 같은 방향으로 가는 학생끼리 짝을 지어주고 현관 입구까지 하교 지도한다.
- ④ 담당강사는 학생의 철저한 생활지도로 학교 폭력이나 성폭력, 유괴 예방, 교통안전 지도를 위해 사전에 예방교육을 하며 책임 지도한다.
- ⑤ 외부강사 선생님들은 학교에서 발행하는 명찰을 교내에서는 항상 착용한다.
- ⑥ 집중호우 및 자연재해 발생 시 아동의 안전을 위해 수업을 탄력적으로 운영한다. (반드시 학교장 결재)
- ⑦ 방과후학교 시작 전 대기 학생에 대한 관리를 철저히 하고 도서관(세이프존)을 이용할 수 있도록 한다.
- ⑧ 학생, 학부모, 교원의 비상연락망 체제 정비(교무실에 비상연락망 비치, 강사별 아동 연락망 정비)
- ⑨ 학교 안전 지킴이와 담당실무사, 담당교사는 수시로 안전 취약지역과 전교를 수시로 순시하여 학생들의 안전에 최선을 다한다.
- ⑩ 방과후 담당교사는 수시로 담당강사에게 연락하여 안전지도에 만전을 기할 수 있도록 안내한다. 방과후강사 오리엔테이션 및 연수 (2월 중)
- ⑪ 담당강사들은 안전사고예방에 만전을 기하고, 안전사고 발생시의 대처 방법을 잘 숙지하며 학교 보건실과 연계하여 적절한 대처가 이루어지도록 최선을 다한다.

나) 방과후교실은 담당강사가 관리를 철저히 함 (시간 및 청결, 안전 관리 등)

7) 자연재난 및 사회재난 발생 시 대비 계획을 수립하고, 학부모 의견을 수렴하여 운영에 반영한다.

8) 방과후학교 참여 학생 대상 화재대피 모의훈련 실시

가) 목표 : 화재발생 시 행동 요령 학습, 위기대응 능력 향상

- 학생 및 담당강사는 학교현장 재난유형별 교육·훈련 매뉴얼(화재)을 숙지하여 실제 대피

나) 실시 일시: 학교비상대피훈련이 실시되는 주간에 각 부서 수업일, 여름방학, 겨울방학 첫 주 각 부서 수업일 실시

다) 실내 대피 지침

- 화재발생 경보 사이렌과 방송이 나오면 모든 반에서 신속히 복도로 나와 남녀 1줄씩 모두 2줄로 선다.

- 각 교실별 대피 경로와 대피 순서 따라 신속히 대피한다.

※ 대피 시 실내화를 그대로 신는다.

※ 대피할 때는 손수건으로 코와 입을 가리고 대피하도록 한다.

※ 담당강사는 맨 앞에 서서 학생들을 인솔하고 대피한다.

※ 학생들이 실내에서 떠들지 않도록 지도한다.

9) 방학 중 방과후학교 지도강사 및 학생 출결 관리 강화

가) 담당강사는 학생들의 출결 관리 철저 (결석 학생은 반드시 수업 전 학부모에게 확인)

나) 교사, 배움터 지킴이, 행정실무사 등 방학 중 학교 개방 시간 동안 학교 건물 뒤편, 주차장, 교사 내 화장실, 특별교실 등 학교 안팎 순찰 집중 강화

다) 학교 인근 경찰서, 지구대 및 파출소, 소방관서 등의 협조로 순찰 강화

라) 학생의 특이 체질이나 질병 유무를 파악하여 안전관리를 해야 하며 적절한 대처 방법 숙지

마) 사고 발생 시 즉시 신속 보고 이행 철저- 학생 안전사고 발생 즉시 관리교사 및 학교장에게 보고(필요한 경우, 상급기관에 지체하지 말고 즉시 보고)

## 11. 평가 및 환류

### 가. 수업의 질 관리

1) 강사는 수업 계획안을 작성하여 지도한다.

2) 강사는 사전 교재 연구, 학습 자료제작 등 수업준비에 최선을 다한다.

3) 강사는 학부모를 대상으로 수업을 공개하고 평가 결과는 프로그램의 질 개선에 활용한다.

- 11월 공개 수업 실시 (학사일정으로 변경 가능함.)

- 방과후학교 운영 전반에 대한 점검 및 평가를 실시하여 프로그램 운영에 반영한다.

### 나. 활동 평가 및 환류

1) 학생, 학부모의 만족도 조사를 실시하여 다양한 의견을 수렴 및 반영한다.(연 1회 실시)

2) 프로그램별 만족도 조사 결과는 차기 계획 수립 및 강사 계약에 반영한다.



- 프로그램별 만족도 조사 결과 학생과 학부모 점수를 합산한다.  
(학생 30점, 학부모 30점)(단 만족도 조사 점수는 수업참여자의 과반수 이상의 참여시 반영한다.)
- 학교에서 실시하는 연수 참여도(10점)
- 학부모공개수업 참여도(20점)
- 학생 및 학부모 민원 발생 대처 및 수업(결강) 성실도(10점)
- 위 사항을 합산 평균하여 85점 이상인 부서는 별도 모집 절차 없이 학교운영위원회의 심의를 거쳐 재계약한다. (단, 연속하여 2회 이상 재계약 할 수 없다.)

#### 다. 결과 공개

- 방과후학교 프로그램의 질 제고를 위해 만족도 조사 결과를 학교 홈페이지에 공개한다.

평가 분야	평가 내용	횟수	평가자
프로그램 운영 공개	○ 준비, 전개, 정리, 만족도 분야에서 평가 - 학습목표 제시, 동기유발, 이해하기 쉬운 설명 등	연 1회	학생 학부모 교사
만족도 조사	○ 프로그램 및 강사 만족도 조사 - 프로그램 내용 및 구성과 강사에 대한 만족도 (교수방법, 내용의 충실성, 전문성 등)	학교 여건에 따라 운영 연 2회	학생 학부모
	○ 방과후학교 프로그램 연간 운영 만족도조사	연 1회	학생 학부모 교사
자체 점검·평가	○ 계획 수립, 운영개선, 예산확보 및 예산집행, 강사모집, 학습 계획 등	연 1회	교사 교감

## 12. 홍보

가. (홍보방법) 방과후학교 운영에 관한 사항을 아래의 방법으로 홍보한다.

- 1) 학교 홈페이지에 방과후학교 코너를 개설한다.
- 2) 학교 소식지, 가정통신문을 발송한다.
- 3) 방과후학교 프로그램 공개의 날을 운영한다.

나. (홍보내용) 프로그램 운영 내용 및 결과를 학교 홈페이지 등에 공개한다.

- 1) 부서별 연간 또는 기별 학습 계획 및 준비물에 대한 정보를 제공한다.
- 2) 우수사례 및 우수 프로그램을 수시로 홍보한다.
- 3) 학생과 학부모의 의견 수렴 및 만족도 조사 결과를 안내한다.

다. 나이스 방과후학교 개편시스템을 적극 활용하여 업무 절차의 표준화 및 정보의 체계적인 관리로 효율적인 방과후학교 운영을 도모하고, 교직원 및 학생, 학부모에 대한 교육 및 홍보 활동을 적극 실시한다.

## 13. 기대 효과

가. 학생 중심의 다양하고 창의적인 교육경험의 제공을 통해 창의융합형 인재 육성에 기여할 수 있다.

나. 학교 여건에 알맞은 사교육 수요의 교내 흡수를 통해 사교육비를 경감시킬 수 있다.

다. 수요자 요구에 대응하는 프로그램 개설을 통해 학생의 소질과 적성을 계발할 수 있다.

라. 방과후학교 프로그램 및 돌봄 제공으로 학부모가 안심하고 생업에 종사할 수 있다.